

Дизайн-код фасадов в туристском центре Екатеринбурга



Содержание

1. Общие положения 3

1.1. Методические рекомендации 4

1.1.1. Рекомендации по разработке
и внесению изменений
в нормативно-правовую базу 5

1.1.2. Карта внедрения дизайн-кода 7

1.2. Задачи 8

1.3. Проблемы при размещении вывесок 9

1.4. Формирование дизайн-кода фасадов и вывесок 10

1.4.1. Размеры настенных вывесок 11

1.4.2. Колористические решения вывесок 15

1.4.3. Размещение вывесок 17

1.4.4. Конструкции настенных вывесок 19

1.4.5. Адресные таблички 23

1.4.6. Конструктивные элементы фасадов 24

1.4.7. Размещение дополнительного
оборудования 29

1.4.8. Отделка фасадов 30

1.4.9. Оформление окон и витринных
конструкций 32

1.4.10. Аншлаг 33

1.4.11. Озеленение 34

1.4.12. Подсветка фасадов 35

1.5. Конструкции вывесок и способы
их крепления к фасаду 36

1.5.1. Конструкция объемных вывесок 37

1.5.2. Конструкция плоских вывесок 38

1.6. Рекомендации по внедрению дизайн-
кода фасадов зданий и вывесок 39

2. Авторы 43

1. Общие положения

1.1. Методические рекомендации

Настоящие методические рекомендации разработаны в целях создания единого дизайн-кода фасадов и вывесок в границах туристского кода центра города Екатеринбурга.

Методические рекомендации содержат описание типологии, правил размещения и разъяснения по вопросу определения возможных вариантов дизайна вывесок и других элементов фасадов.

Методические рекомендации рекомендованы для использования лицами, ответственными за эксплуатацию зданий, собственниками и арендаторами помещений, застройщиками жилых комплексов и проектировщиками.

1.1.1. Рекомендации по разработке и внесению изменений в нормативно-правовую базу

Предлагаем провести следующие мероприятия по совершенствованию нормативно-правовой базы в сфере размещения вывесок на фасадах зданий:

1. Внести изменения в Постановление Администрации города Екатеринбурга от 02.12.2015 N 3517 «Об утверждении Требований к содержанию отдельных конструктивных элементов фасадов, к дополнительному оборудованию, дополнительным элементам и устройствам, размещаемым на фасадах зданий, строений, сооружений» в части уточнения требований, предъявляемых к вывескам, с учетом разработанного дизайн-кода.
2. Разработать и внести изменения в нормативные правовые акты органов местного самоуправления с целью утверждения административного регламента предоставления муниципальной услуги «Предоставление решения о согласовании дизайн-проекта вывески» (внести изменения в Решение Екатеринбургской городской Думы от 26.06.2012 No 29/61 «Об утверждении Правил благоустройства территории муниципального образования «город Екатеринбург», разработать проект постановления Администрации города Екатеринбурга «Об утверждении Административного регламента предоставления муниципальной услуги «Предоставление решения о согласовании дизайн-проекта вывески»).

3. Внести изменения в Закон Свердловской области от 14.06.2005 № 52-ОЗ «Об административных правонарушениях на территории Свердловской области» (далее – Закон Свердловской области), предусмотрев административную ответственность за несоблюдение требований к вывескам установленных нормативными правовыми актами органов местного самоуправления.

Дополнить Закон Свердловской области статьей 17-1 следующего содержания:

«Нарушение требований к вывескам, установленных нормативными правовыми актами органов местного самоуправления

- 1) Нарушение требований к размещению вывесок, их виду и количеству, – влечет предупреждение или наложение административного штрафа на граждан в размере от двух тысяч до трех тысяч рублей; на должностных лиц – от трех тысяч до пяти тысяч рублей; на юридических лиц – от десяти тысяч до пятнадцати тысяч рублей.
- 2) Нарушение требований к содержанию вывесок, – влечет предупреждение или наложение административного штрафа на граждан в размере от ста до одной тысячи пятисот рублей; на должностных лиц – от пятисот до двух тысяч рублей; на юридических лиц – от десяти тысяч до тридцати тысяч рублей».

1.1.2. Карта внедрения дизайн-кода



ИСТОРИЧЕСКИЙ ЦЕНТР ГОРОДА (1300 га)

ЗОНА ПРОЕКТИРОВАНИЯ В ИСТОРИЧЕСКИХ ГРАНИЦАХ ЗАВОДСКОЙ КРЕПОСТИ (1-й пояс турцентра – 75 га)

ТУРИСТИЧЕСКИЙ ЦЕНТР (2-й пояс турцентра – 383 га)

1.2. Задачи

1. Выявить архитектурные, исторические, культурные и социальные особенности Екатеринбурга при формировании дизайн-кода фасадов и вывесок.
2. Сформулировать методику, в соответствии с которой дизайн вывесок должен иметь типологию.
3. Провести анализ нормативной базы в области размещения вывесок.
4. Определить рекомендации по размещению вывесок на фасадах зданий.
5. Определить рекомендации по работе с другими элементами фасадов.
6. Определить перечень технических и конструктивных решений.

1.3. Проблемы при размещении вывесок



По итогам проведенного анализа содержания фасадов зданий выявлено, что размещение вывесок, рекламных конструкций, адресных табличек и других элементов не имеет комплексного характера. Различные варианты дизайна, стилей и размеров элементов приводят к созданию визуального шума, который ухудшает и искажает восприятие городской среды. В связи с отсутствием дизайн-кода вывесок и иное дополнительное оборудование и элементы на фасадах зданий размещаются бессистемно, что негативно сказывается на восприятии уличного пространства и создает информационный шум.



1.4. Формирование дизайн-кода фасадов и вывесок

В рамках данного документа в качестве основы для формирования дизайн-кода принимается официальный стандарт января 2016 года, который дополняется следующим образом.

1.4.1. Размеры настенных вывесок **ВАЖНОЕ**

Размеры вывескок зависят от размеров зданий,
которые в свою очередь делятся на малые
и большие.



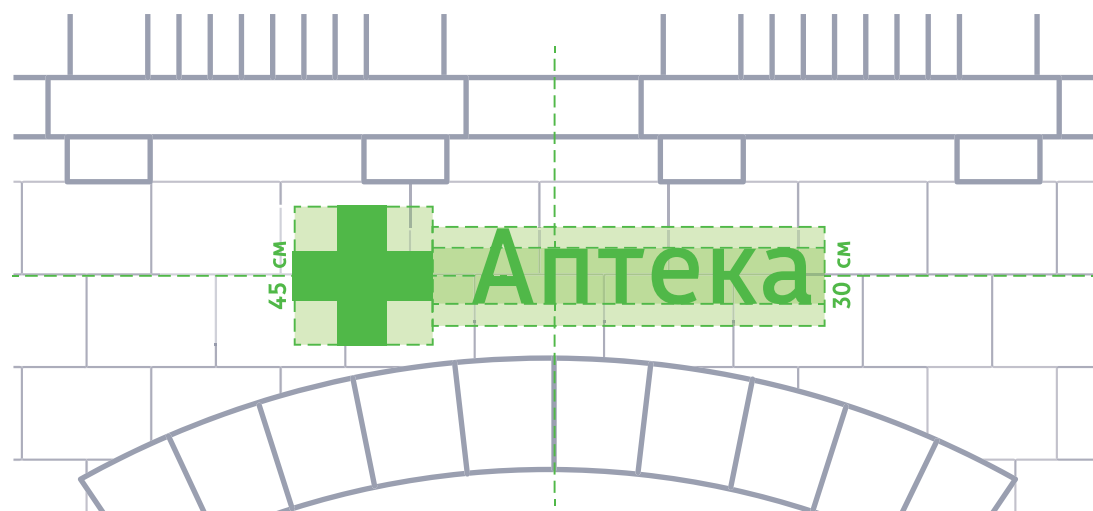
Большие

Здания высотой 4 и более этажей



Малые

Здания высотой 1–3 этажа



Малые здания · (1–3 этажа)

Для малых зданий используются малые вывески. Максимальные параметры таких вывесок должны быть следующими: высота букв не превышает 30 см, высота знака не превышает 45 см.



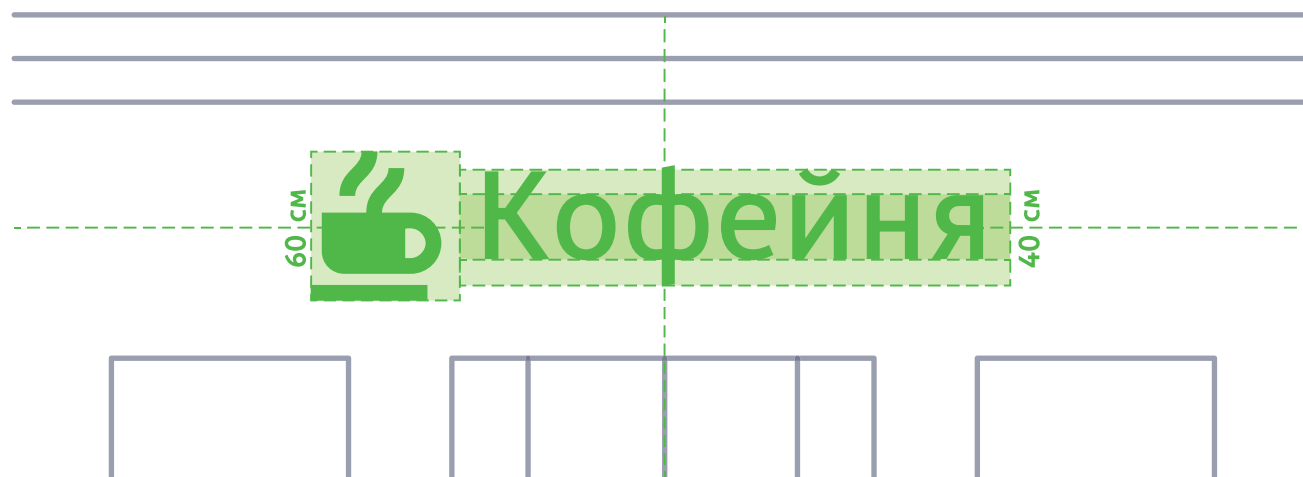
Вывеска высотой ~40 см

✘ Плохо. Вывеска слишком большая.



Вывеска высотой ~30 см

✓ Хорошо. Вывески оптимального размера.



Большие здания · (4 и более этажей)

Для больших зданий предусмотрены укрупненные вывески. Предельные размеры таких вывесок определены следующим образом: высота букв до 40 см, высота знака до 60 см.



Вывеска высотой ~30 см

✘ Плохо. Вывески несомасштабны архитектуре здания.



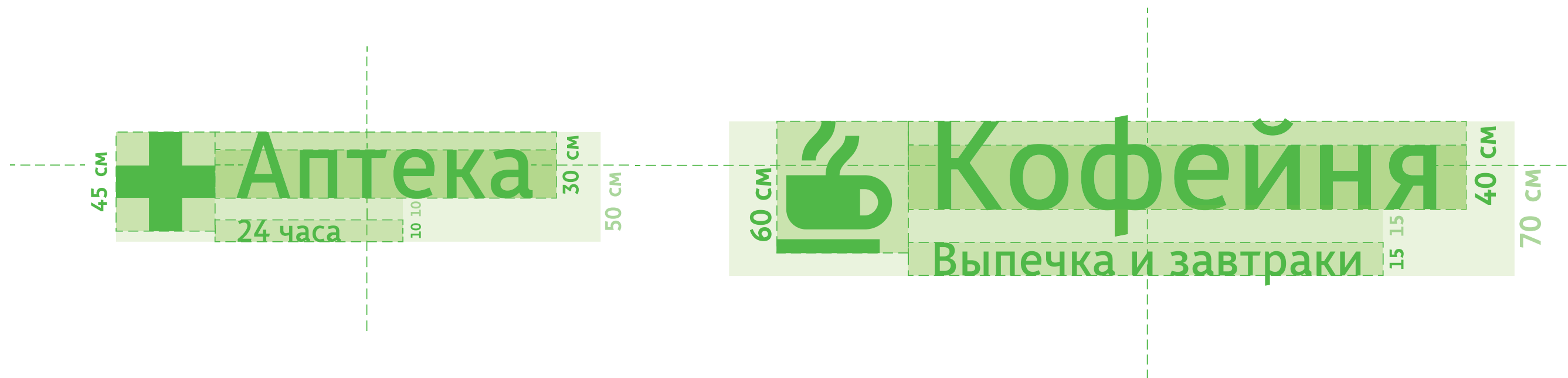
Вывеска высотой ~40 см

✓ Хорошо. Вывески оптимального размера.

Подстрочники

При наличии места на фасаде допускается добавление подстрочника под основным логотипом торговой точки. Подстрочник не должен перекрывать детали фасада и быть шире основной вывески.

Максимальный размер подстрочника на малых зданиях – 10 см, на больших – 15 см. На более крупных вывесках подстрочник не используется.

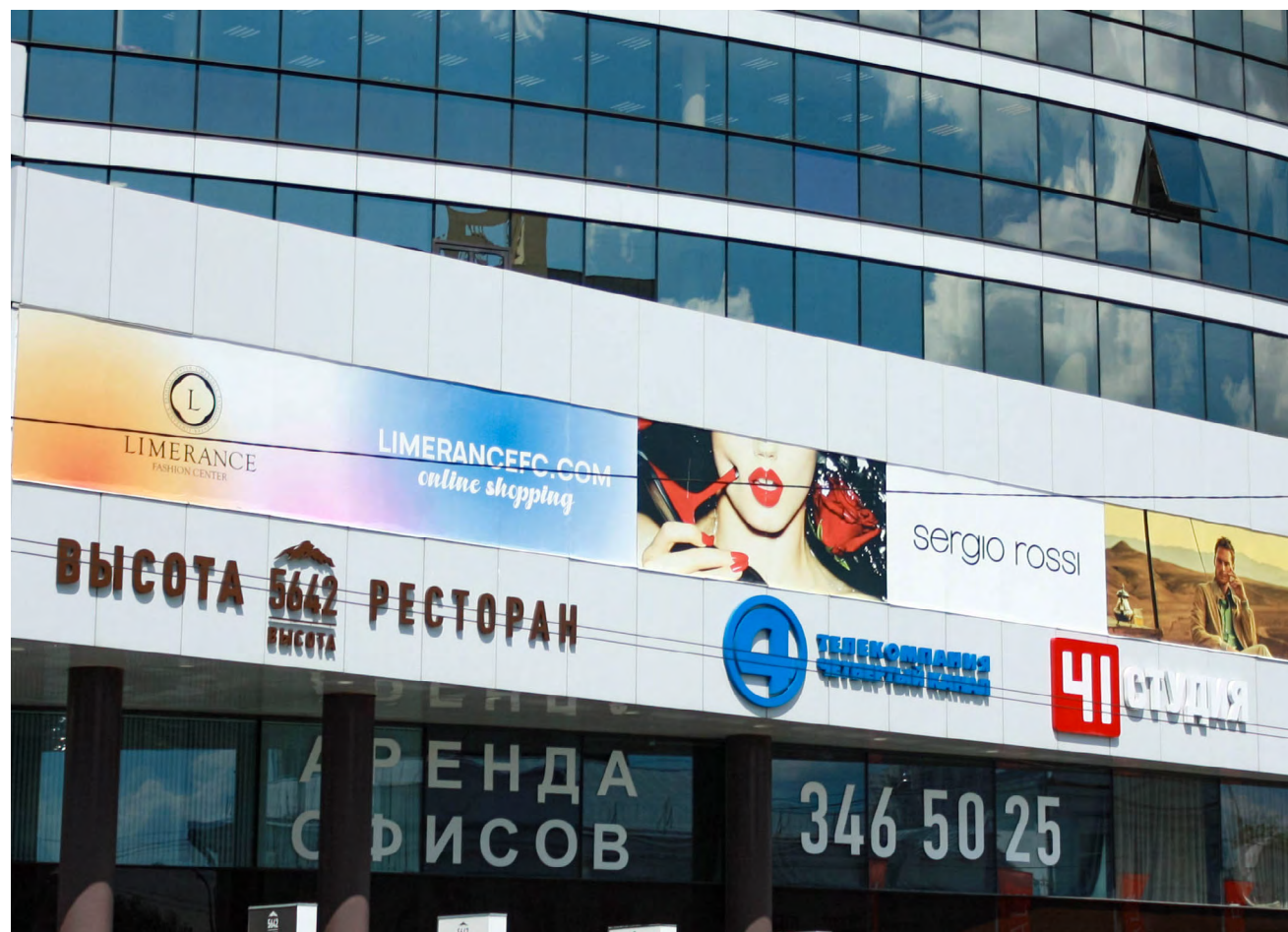


1.4.2. Колористические решения вывесок

ВАЖНОЕ

На всех зданиях расположенных в границах первого пояса туристского центра предусмотрено использование белых настенных вывесок с цветными боковыми гранями.

Вывеска



✘ Плохо. Цветные вывески создают визуальный шум и перебивают стиль фасада.



✔ Хорошо. Белые вывески с цветными логотипами не создают визуального шума, при этом хорошо считываются.

Допускается использование цветных знаков совместно с белой текстовой частью.



✘ Плохо. Вместе с цветным логотипом используется цветная текстовая часть.



✔ Хорошо. Цветной логотип используется вместе с белой текстовой частью.

1.4.3. Размещение вывесок

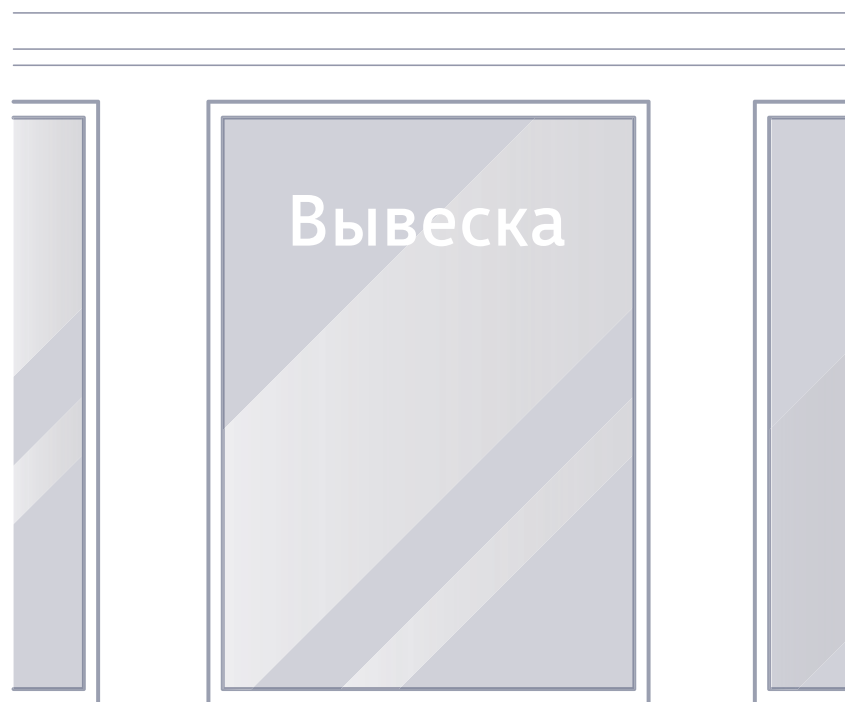
Размещение вывесок и других конструкций на крышах зданий не допускается.



✘ Плохо. Конструкции на крыше здания создают визуальный шум.



✔ Хорошо. Фасад выглядит опрятным, от восприятия архитектуры здания ничего не отвлекает.



В случае отсутствия подходящего места для размещения вывесок на фасаде, допускается размещение названия организации на остеклении. Оформление производится без подложек, отдельными объемными буквами или аппликацией.



1.4.4. Конструкции настенных вывесок

Объемные буквы

Допускается использование только отдельных объемных букв. Крепление на направляющих рейлах не допускается.

Вывеска



✘ Плохо. Вывески закреплены с помощью направляющих.



✔ Хорошо. Вывески выполнены с помощью отдельных букв.

Цветные короба

Использование фрагментарного оформления фасадов для настенных вывесок запрещено.



✘ Плохо. Фрагментарное оформление перекрывает фасад.



✔ Хорошо. Вывеска выполнена в соответствии со стандартом, не перекрывает фасад, не создаёт визуального шума.

Консольные вывески

Использование консольных вывесок в границах первого пояса туристского центра не допускается.



✘ Плохо. Консоль перекрывает адрес здания и портит оригинальный облик фасада.



✘ Плохо. Консоль одного заведения указывает на вход в чужое заведение.

Аншлаг

Должен иметь прямоугольную форму, размещаться на входной двери либо на плоских участках фасада, свободных от архитектурных элементов и расположенных на уровне глаз с композиционной привязкой к фасаду здания, строения.

Максимально допустимая площадь аншлага не должна превышать формат А3. Колористическое решение аншлага должно быть увязано с колористическим решением здания. Не рекомендовано использовать в аншлаге более двух типов шрифтов.



1.4.5. Адресные таблички

Адресные таблички создаются в соответствии с новым стандартом.

Стандарт опубликован по следующей ссылке: guides.ekaterinburg.city/street-name-plates



1.4.6. Конструктивные элементы фасадов



✘ Плохо. Рамы имеют разную конструкцию и цвет.

Оконные рамы

Рамы окон должны быть единообразными, в соответствии с архитектурно-колористическим решением фасада.



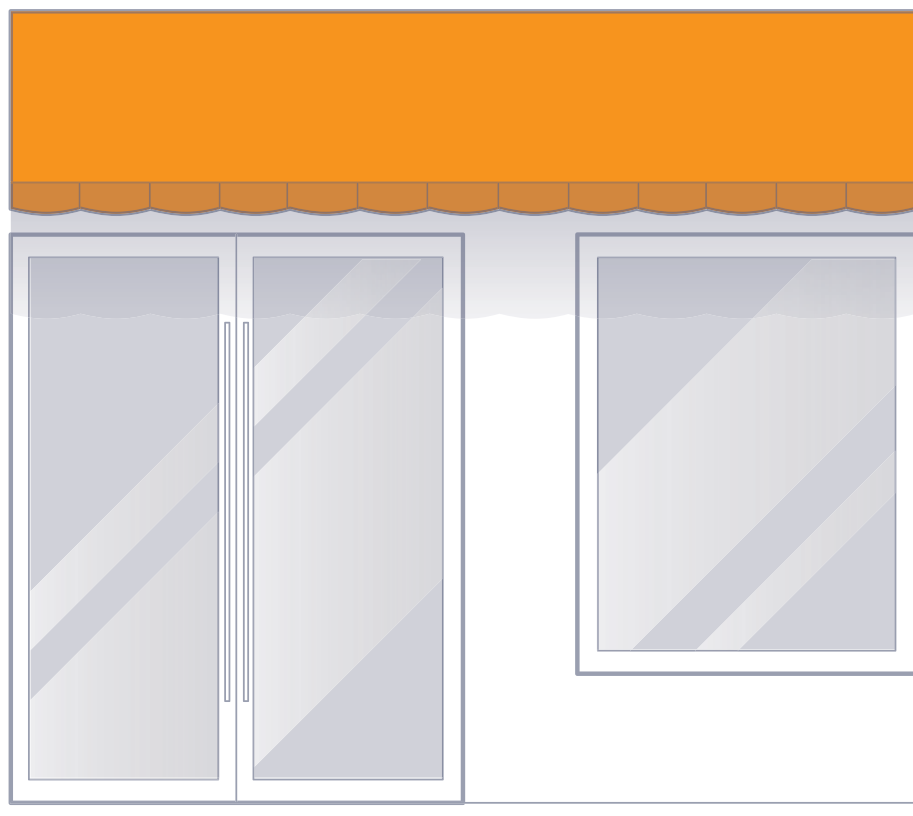
✔ Хорошо. Рамы имеют одинаковую конструкцию и цвет.

Козырьки

Самовольное размещение козырьков, входных групп и других конструктивных элементов фасада запрещено.



✘ Плохо. Самовольное размещение козырьков нарушает архитектурный облик здания.



Маркизы

Расположение маркиз на фасаде здания должно соответствовать габаритам и контурам проемов, не ухудшать визуальное восприятие архитектурных деталей, элементов декора. Размещение маркиз выше первого этажа не допускается.



❌ Плохо. Маркизы над окнами второго этажа не являются комплексным решением оформления фасада здания и используются как рекламный носитель.



✅ Хорошо. Решение по размещению маркизы органично вписывается в архитектурный облик объекта.



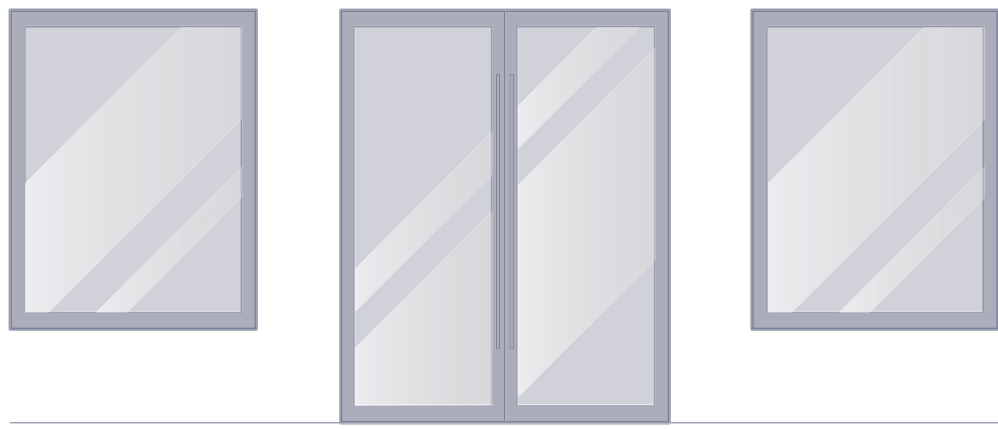
✘ Плохо. На балконах используется остекление, не заложенное проектом.

Балконы

Не допускается остекление балконов, которое не было предусмотрено архитектурным проектом здания.



✔ Хорошо. На балконах не используется остекление. Не нарушается архитектурное решение, заложенное проектом.



Двери

Необходимо использовать комплексное решение оформления дверей на фасадах здания. Для повышения эстетического восприятия рекомендуется применение остекленных дверных полотен.



✘ Плохо. Глухая дверь портит внешний вид фасада.



✔ Хорошо. Светопропускающая деревянная дверь соответствует архитектурному решению объекта.

1.4.7. Размещение дополнительного оборудования

Размещение наружных блоков систем кондиционирования и вентиляции на главных фасадах зданий запрещено. Размещение на дворовых фасадах допускается только в маскирующих ограждениях.



✘ Плохо. Кондиционеры нарушают архитектурный облик здания.



✔ Хорошо. Кондиционеры размещены на дворовом фасаде и не портят архитектурный облик здания.

1.4.8. Отделка фасадов

Облицовка фасадов

В оформлении фасадов зданий запрещается использование сайдинга, баннерной ткани, металлических листов, а также материалов, противоречащих стилистическому решению зданий.

Окраска внешней поверхности стен, откосов и наличников, облицовка поверхностей откосов, не соответствующие архитектурно-колористическому решению фасада, а также фрагментированная окраска запрещены.



✘ Плохо. Первоначальное проектное решение оформления фасадов здания нарушено.



✓ Хорошо. Первоначальное архитектурное решение фасадов сохранено.

Фрагментарная отделка

Использование фрагментарной отделки запрещено.



✘ Плохо. Фрагментарная отделка искажает архитектурно-градостроительный облик здания.

1.4.9. Оформление окон и витринных конструкций



Вывески, размещенные на остеклении витрины, не должны выходить за границы остекления. Непосредственно на остеклении витрины может быть размещена вывеска в виде отдельных объемных букв либо способом нанесения трафаретной печати в виде отдельных букв. Размер букв не должен превышать 40 см.

Запрещено размещение на остеклении электронных носителей (бегущих строк и медиа-экранов). Запрещена замена остекления витрин световыми коробами или системами динамической смены изображений (роллерные системы, системы поворотных панелей).

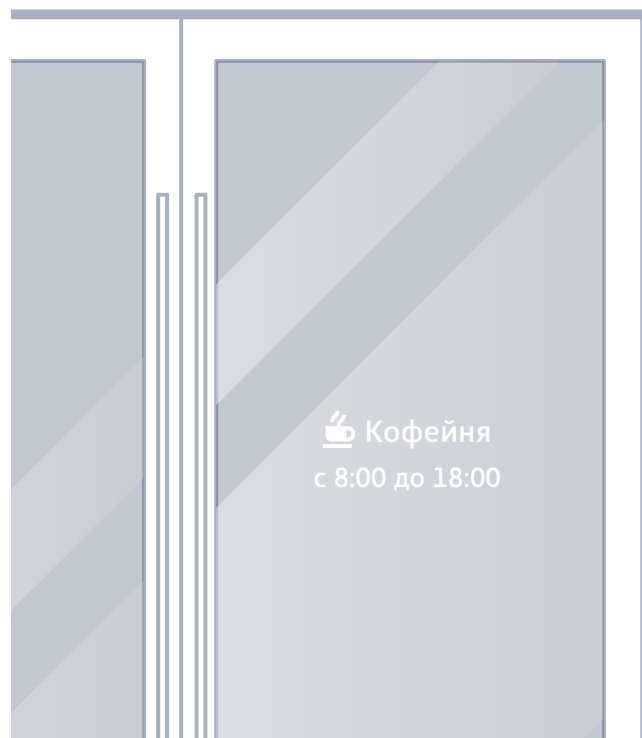


✘ Плохо. Витрины используются для рекламы.



✔ Хорошо. Лаконичная графика занимает небольшую часть остекления.

1.4.10. Аншлаг



Аншлаг – размещаемый на фасаде здания, строения, сооружения дополнительный элемент, содержащий информацию о юридических лицах или индивидуальных предпринимателях, органах государственной власти или местного самоуправления, адрес, а также график работы организации.

Аншлаг рекомендуется делать в виде аппликации на дверном остеклении. Размещение аншлага в виде таблички допускается только в случаях, когда дверь не имеет остекления.



1.4.11. Озеленение

Приветствуется оформление входных групп мобильным профессиональным озеленением в виде декоративных композиций, а также создание вертикального озеленения.

Озеленение необходимо устраивать в соответствии со стандартом благоустройства улиц, опубликованным по ссылке:

ekaterinburg.design/files/ekaterinburg-streets-guide



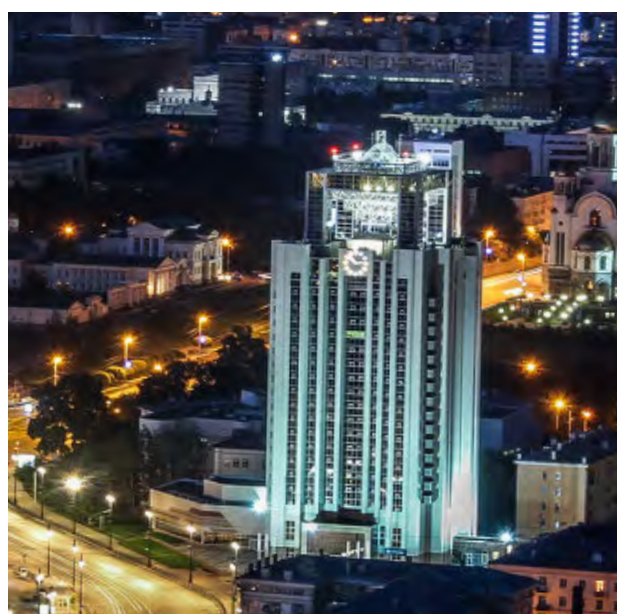
1.4.12. Подсветка фасадов

Предпочтительно оборудование фасадов архитектурным освещением. Допускается использование заливающего, акцентного, контурного и фоновое освещения, а также 3D-маппинг во время проведения мероприятий. В разделе 2 для каждого здания указано, какой тип подсветки для него более предпочтительный.

Чтобы фасады выглядели аккуратно и в темное время суток, для подсветки фасадов необходимо использовать температуру свечения 3000 К, для фасадов исторических зданий – 2500 К.

Не допускается использование мерцающей подсветки.

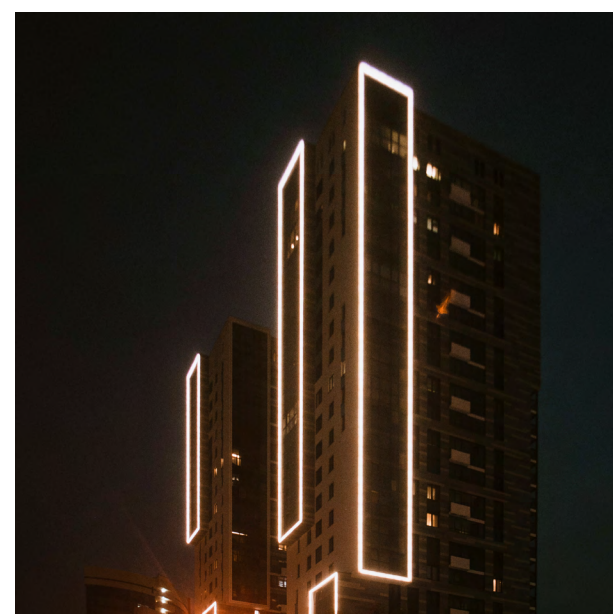
Заливающее



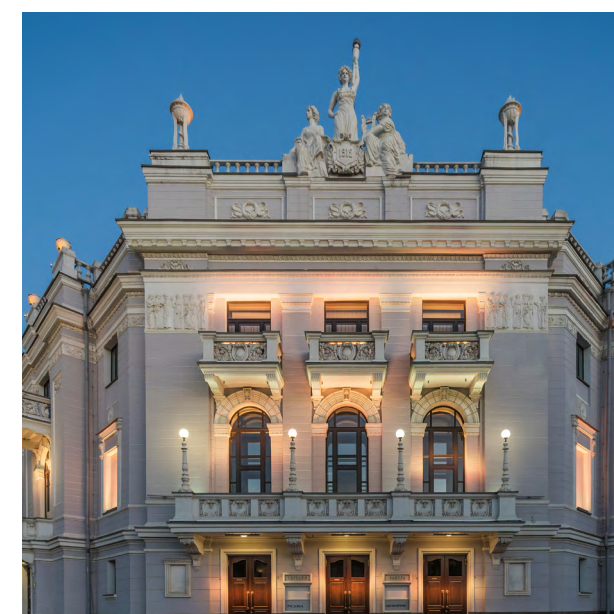
Акцентное



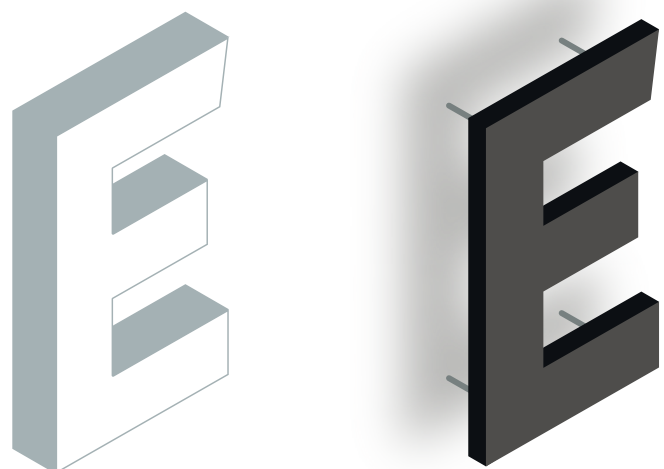
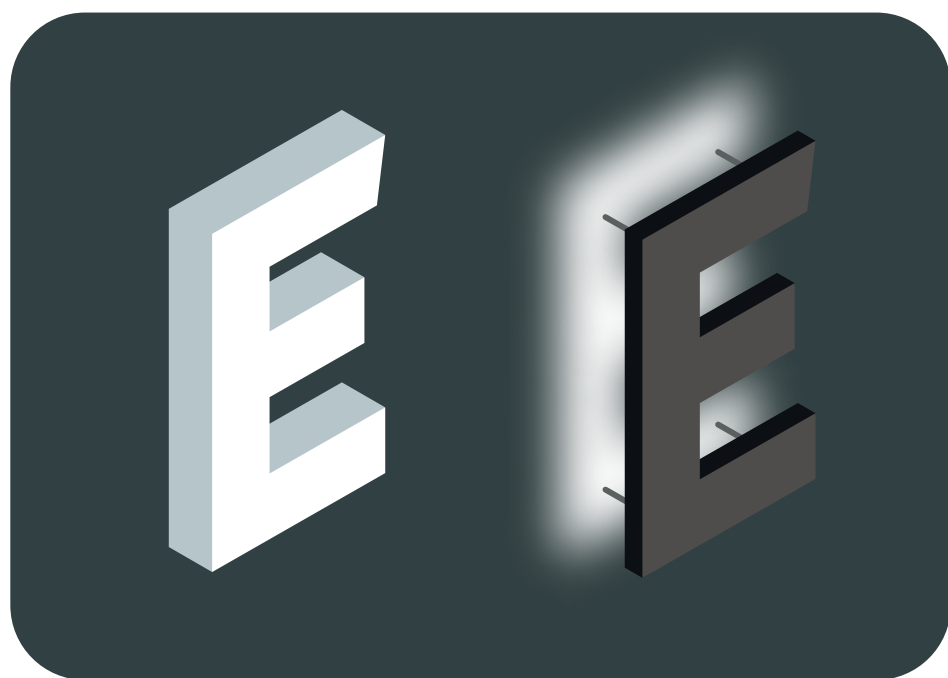
Контурное



Фоновое



1.5. Конструкции вывесок и способы их крепления к фасаду



Для вывесок используются объемные буквы или плоские буквы на дистанционных держателях.

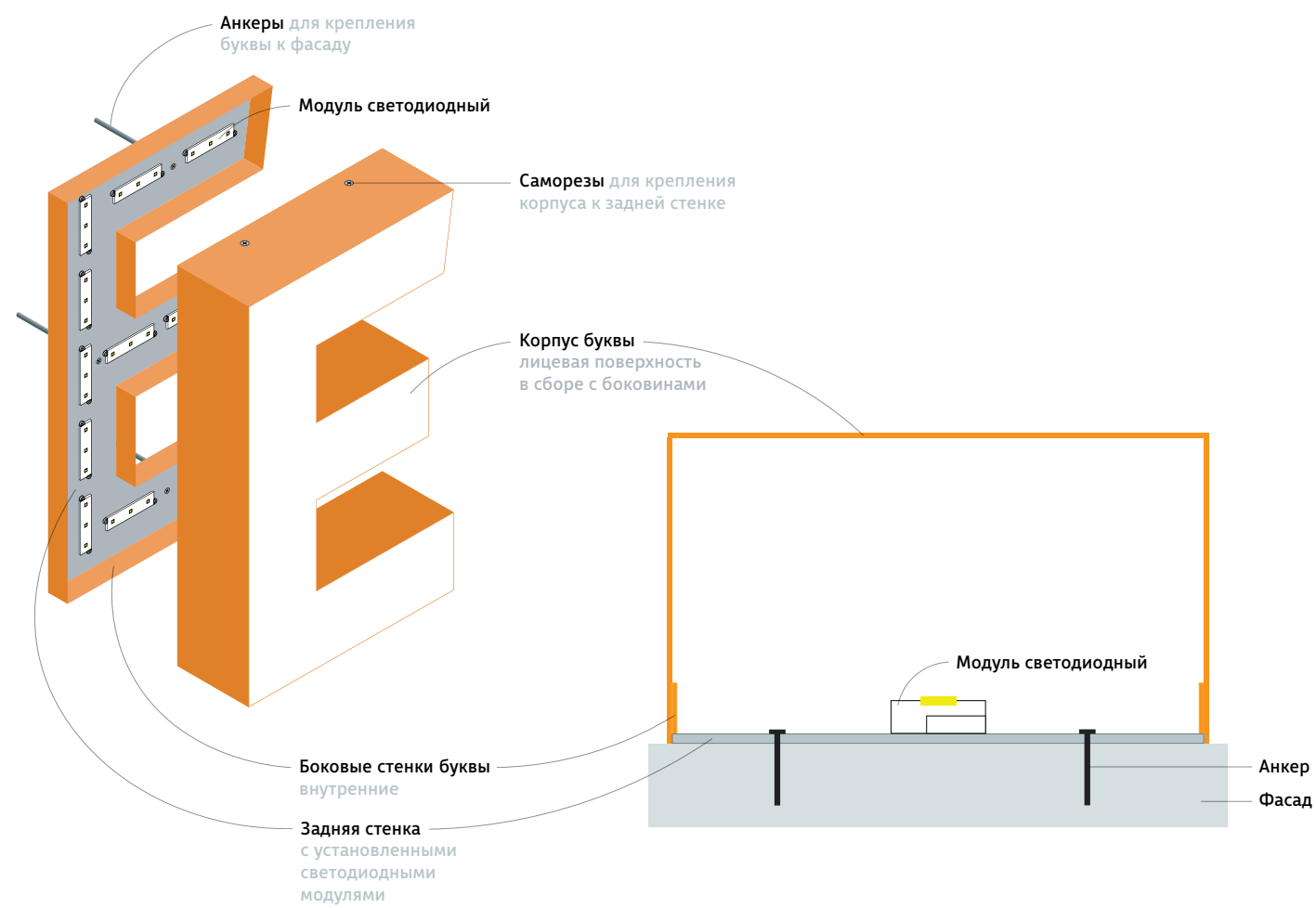
Для объемных букв применяется подсветка передней или боковой поверхности, элементы подсветки располагаются внутри букв.

Для плоских букв применяется контражурная подсветка на задней стороне букв.



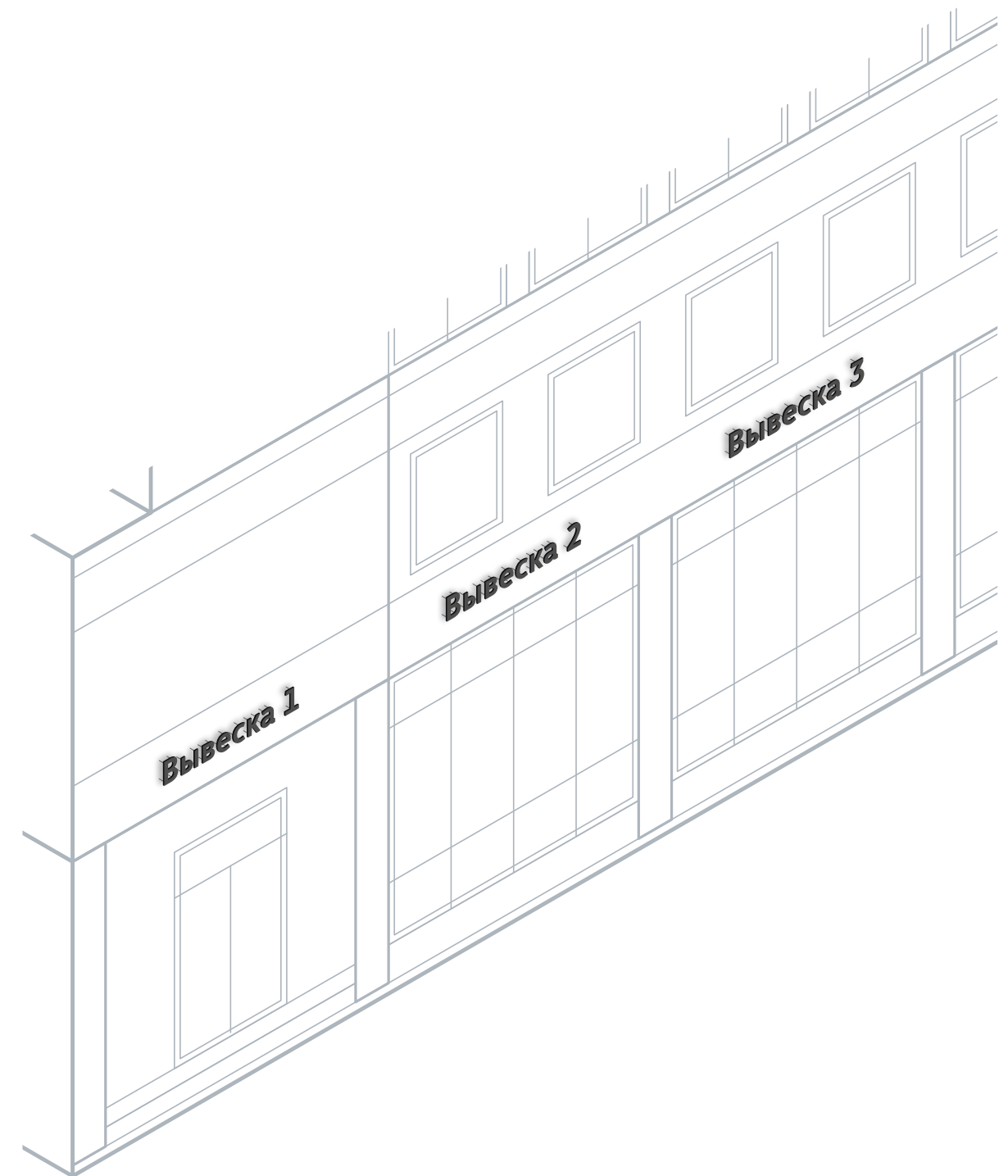
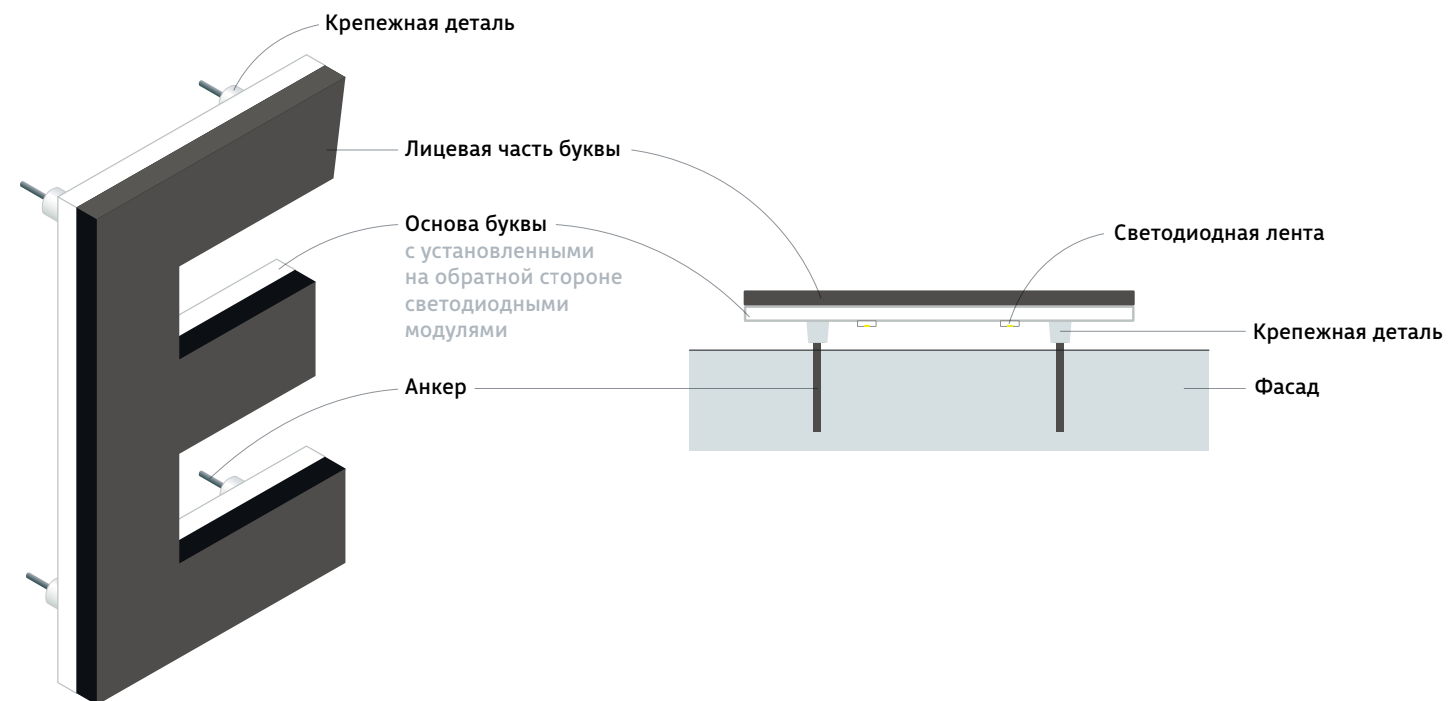
1.5.1. Конструкция объемных вывесок

Изометрический вид и поперечный разрез



1.5.2. Конструкция плоских вывесок

Изометрический вид и поперечный разрез



1.6. Рекомендации по внедрению дизайн-кода фасадов зданий и вывесок

1. Разработать правовую основу для внедрения новых правил

1 сентября – 1 октября 2023 г.

- Провести исследование и анализ существующих нормативных документов, законодательных актов и правил регуляции относительно фасадов и вывесок, чтобы определить необходимые изменения и дополнения.
- Разработать законодательные акты или нормативные документы, которые устанавливают обязательные стандарты для дизайна фасадов и вывесок.
- Разработать механизмы для контроля и санкций за нарушение дизайн-кода, чтобы обеспечить его соблюдение со стороны предпринимателей
- Разработать механизмы поощрения за более раннее внедрение стандартов дизайн-кода.

1 этап

2 этап

3 этап

4 этап

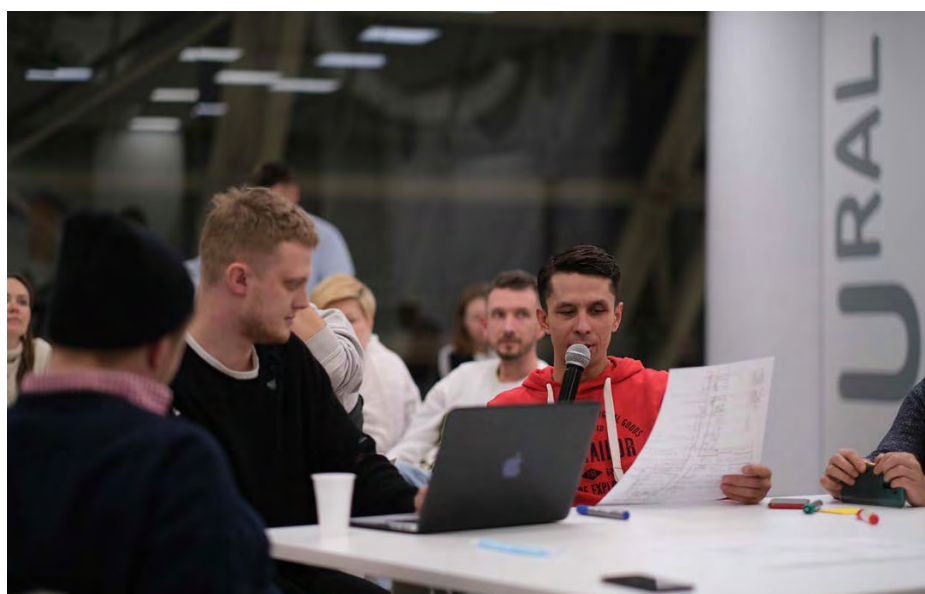
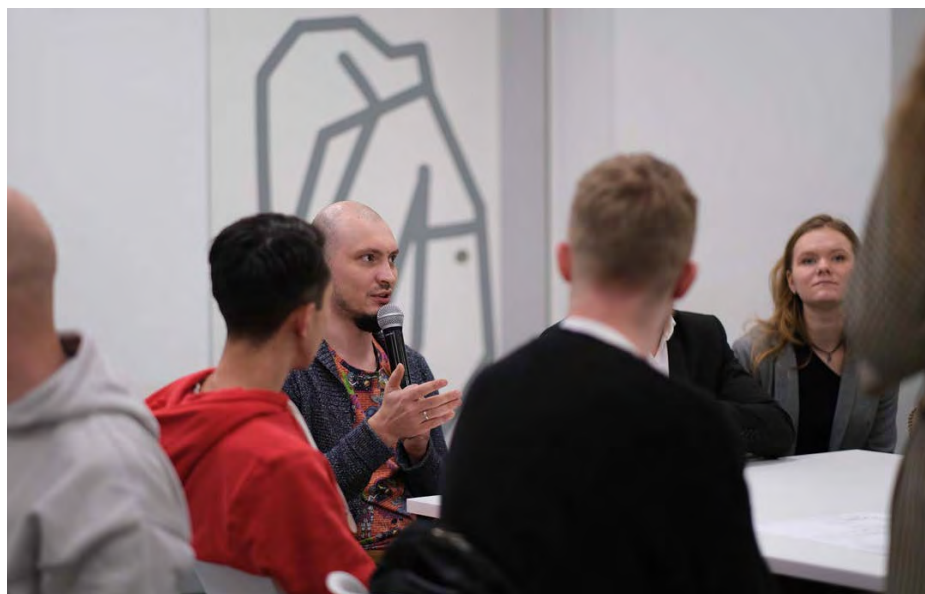
1 сентября

1 октября

1 ноября

1 декабря

31 декабря



2. Провести мероприятия, направленные на вовлечение бизнеса в процесс внедрения нового дизайн-кода и объяснить, почему это важно для предпринимателей.

1 сентября – 1 октября 2023 г.

- Сотрудникам Администрации города Екатеринбурга с привлечением стороннего модератора провести 5 встреч с количеством участников не менее 45 человек на каждой. Пригласить представителей разных сфер деятельности: администрации, малого, среднего и крупного бизнеса, а также лидеров общественного мнения в сферах туризма, развития городской среды, сохранения культурного наследия, независимых художников или кураторов. Также провести консультации, семинары и рабочие группы для обсуждения предлагаемых изменений и сбора обратной связи.
- На встречах подчеркнуть преимущества и выгоды внедрения нового дизайн-кода, такие как улучшение имиджа бизнеса, привлекательность для клиентов, улучшение общей атмосферы в городе и увеличение потока посетителей, поделиться положительными примерами из практики других регионов.

3. Разработать инструменты для предпринимателей в целях упрощения подготовки дизайн-проектов, а также их согласования

1 сентября – 1 декабря 2023 г.

- Создать руководства, шаблоны и инструменты, которые помогут предпринимателям легко и быстро разрабатывать дизайн-проекты согласно новому дизайн-коду.
- Предоставить поддержку и консультации предпринимателям при разработке и подаче дизайн-проектов на согласование.

4. Провести информационную кампанию о пользе внедрения нового дизайн-кода

1 сентября – 31 декабря 2023 г.

- Использовать разнообразные коммуникационные каналы, такие как веб-сайты, социальные сети, буклеты и публичные мероприятия, чтобы распространить информацию о значимости и выгодах нового дизайн-кода.
- Включить в кампанию примеры успешной реализации дизайн-кода в Екатеринбурге и других городах, чтобы продемонстрировать его эффективность и положительные результаты.

Сочетание этих рекомендаций поможет успешно внедрить дизайн-код фасадов и вывесок, создав привлекательную и единообразную городскую среду, способствующую развитию бизнеса и повышению качества жизни жителей.

2. Авторы

Методические рекомендации разработала команда Дизайн-код Екатеринбурга по заказу Департамента архитектуры, градостроительства и регулирования земельных отношений Администрации города Екатеринбурга.

Над методическими рекомендациями работали:

Алексей Черноскутов
заведующий сектором
архитектуры

Алена Никулина
дизайнер

Алина Евдокимова
дизайнер

Алина Когтева
дизайнер

Алина Пирмаматова
дизайнер

Анастасия Дубровина
дизайнер

Анастасия Тимофеева
начальник отдела

Анна Гордиевских
главный специалист

Антон Спиридонов
дизайнер

Вика Моторина
дизайнер

Дарья Абросимова
дизайнер

Дарья Коробкина
дизайнер

Дмитрий Дворников
главный специалист
отдела

Дмитрий Фогель
руководитель

Катя Червонных
дизайнер

Коля Новиков
дизайнер

Мария Сисигина
дизайнер

Настя Туманова
дизайнер

Паша Омелёхин
руководитель

Полина Кетова
архитектор

Полина Клыкова
дизайнер

Саша Братчикова
дизайнер

Сергей Шиков
ведущий специалист
отдела

Людмила Трафимова
дизайнер

Юля Васюнина
менеджер

Яна Бакши
дизайнер



Дизайн-код Екатеринбурга



Департамент архитектуры,
градостроительства
и регулирования земельных
отношений Администрации
города Екатеринбурга