



ЕКАТЕРИНБУРГ

МЕТОДИЧЕСКИЕ РЕКОМЕНДАЦИИ К СОДЕРЖАНИЮ ОТДЕЛЬНЫХ КОНСТРУКТИВНЫХ
ЭЛЕМЕНТОВ ФАСАДОВ, К ДОПОЛНИТЕЛЬНОМУ ОБОРУДОВАНИЮ, ДОПОЛНИТЕЛЬНЫМ ЭЛЕМЕНТАМ
И УСТРОЙСТВАМ, РАЗМЕЩАЕМЫМ НА ФАСАДАХ ЗДАНИЙ, СТРОЕНИЙ, СООРУЖЕНИЙ

Содержание

Общие положения	4	Отделка фасада	25
Процедура согласования	5	Конструктивные элементы фасадов	27
Таблица рекомендаций	6	Размещение маркиз	28
Вывески	8	Реконструкция балконов, лоджий, эркеров	30
Типология вывесок	9	Размещение входных групп	32
Размещение вывесок на крыше	11	Размещение витринных конструкций	34
Размещение настенных вывесок	12	Торговые и бизнес-центры	35
Размещение вывесок на остеклении	15	Рекомендации по размещению информационных носителей на фасадах ТРЦ	36
Размещение консольных вывесок	17	Информационные носители на территории офисных и бизнес-центров	38
Размещение навигационных вывесок	18		
Запрещено	19		
Дополнительное оборудование	20		
Размещение видеокамер	21		
Размещение кондиционеров	22		
Запрещено	23		
Размещение терминалов и банкоматов	24		

Общие положения

Настоящее руководство является графическим приложением к Постановлению Администрации города Екатеринбурга от 02.12.2015 №3517 «Об утверждении требований к содержанию отдельных конструктивных элементов фасадов, к дополнительному оборудованию, дополнительным элементам и устройствам, размещаемым на фасадах зданий, строений, сооружений».

Постановление запрещает любые самовольные изменения облика фасада и предъявля-

ет основные требования к согласуемым изменениям. Методическое руководство содержит иллюстрированные рекомендации, следование которым позволит разработать проект, соответствующий этим требованиям.

В случае отсутствия в руководстве рекомендаций, поясняющих специфические особенности отдельных проектов следует стремиться к сохранению первоначального облика фасада и руководствоваться принципом разумной достаточности.

Руководство направлено на гармонизацию архитектурного облика и дополнительных элементов на фасадах зданий.

Руководство рассчитано на лиц, ответственных за эксплуатацию зданий; собственников и арендаторов помещений; застройщиков объектов капитального строительства, проектировщиков.

Процедура согласования

Департамент архитектуры, градостроительства и регулирования земельных отношений Администрации города Екатеринбурга

Адрес

Екатеринбург, пр-т Ленина, д. 24 А, каб. 200
Телефон: +7 (343) 354-56-19
Сайт: екатеринбург.рф

График работы

С понедельника по четверг с 09:00 до 18:00
Пятница с 09:00 до 17:00
Перерыв с 13:00 до 14:00

Согласование вывески производится на основании обращения от физических или юридических лиц, направленного в Департамент архитектуры, градостроительства и регулирования земельных отношений Администрации города Екатеринбурга.

К обращению прикладываются эскизный проект внешнего вида и размещения вывески на фасаде, а также копии правоустанавливающих документов.

Изменения внешнего вида фасадов: устройство входных групп, изменение колористических решений и подсветки фасадов, размещение дополнительного оборудования, элементов, устройств на фасадах необходимо вносить в паспорта фасадов и согласовывать в составе паспорта.

Процедура согласования паспортов фасадов установлена административным регламентом предоставления муниципальной услуги «Предоставление решения о согласовании архитектурно-градостроительного

облика существующего здания, строения, сооружения», утвержденным Постановлением Администрации города Екатеринбурга от 16.08.2016 № 1695.

Форма паспорта фасадов утверждена Постановлением Администрации города Екатеринбурга от 09.11.2015 № 3198.

Все указанные муниципальные нормативно-правовые акты опубликованы на официальном сайте Администрации города Екатеринбурга (екатеринбург.рф).

Таблица рекомендаций

Для упрощения понимания художественно-исторической специфики объектов капитального строительства предлагаем следующее деление архитектурных стилей города Екатеринбурга и соответствующих им решений:

- ✓ Рекомендуется к использованию
- ✗ Не рекомендуется к использованию

Использование данной таблицы позволит избежать наиболее распространенных нарушений правил сохранения архитектурного облика города Екатеринбурга.

Таблица рекомендаций

	Историческая архитектура (1723 — 1923 годы)	Архитектура индустриализации (1924 — 1956 годы)	Архитектура развитого социализма (1957 — 1990 годы)	Современная архитектура (с 1991 годы)
Вывеска на крыше	✗	✗	✓	✓
Настенная вывеска без подложки	✓	✓	✓	✓
Настенная вывеска с подложкой	✗	✗	✓	✓
Световой короб	✗	✗	✗	✗
Вывески на остеклении	✓	✓	✓	✓
Консольная вывеска на расстоянии от стены	✓	✓	✓	✓
Консольная вывеска вплотную к стене	✗	✓	✓	✓
Навигационные вывески	✗	✗	✓	✓
Размещение маркиз	✓	✓	✓	✓
Размещение входных групп	✗	✗	✓	✓
Балконное остекление	✗	✗	✓	✓

Вывески

Вывеска — размещаемый на фасаде здания, строения, сооружения объект, который содержит информацию о юридических лицах или индивидуальных предпринимателях, органах государственной власти или местного самоуправления, а также сведения и материалы, доведение которых до потребителя является обязательным в соответствии с федеральным законодательством.

Подсветка вывески должна иметь немерцающий, приглушенный свет, не создающий прямых направленных лучей в окна жилых помещений.



ТИПОЛОГИЯ ВЫВЕСОК

Вывеска на крыше — размещение отдельных букв и знаков на крышах зданий с использованием конструктивных решений.

Настенная вывеска без подложки — размещение отдельных букв и знаков непосредственно на фасаде.

Настенная вывеска с подложкой — размещение отдельных букв и знаков на конструкции, закрепленной на поверхности фасада, параллельно его плоскости.

Настенная вывеска в виде светового короба (lightbox) — размещение отдельных букв, знаков и декоративных элементов на источнике света с плоской поверхностью, закрепленной на плоскости фасада.



Настенная вывеска с подложкой



Вывеска на крыше



Настенная вывеска без подложки

ТИПОЛОГИЯ ВЫВЕСОК

Вывески на остеклении — размещение на остеклении витрин отдельных плоских или объемных букв, знаков и декоративных элементов либо методом нанесения трафаретной печати, либо методом аппликации.

Консольная вывеска, закрепленная на расстоянии от стены — размещение букв, знаков и декоративных элементов на конструкции, закрепленной перпендикулярно плоскости фасада, подвесным креплением на расстоянии от стены.

Консольная вывеска, закрепленная вплотную к стене — размещение букв, знаков и декоративных элементов на конструкции, закрепленной перпендикулярно плоскости фасада, невидимым креплением вплотную к стене.

Навигационные вывески — группа вывесок, расположенных относительно друг друга по вертикальной или горизонтальной оси в едином формате.



Вывеска на остеклении



Консольная вывеска, закрепленная вплотную к стене



Консольная вывеска, закрепленная на расстоянии от стены

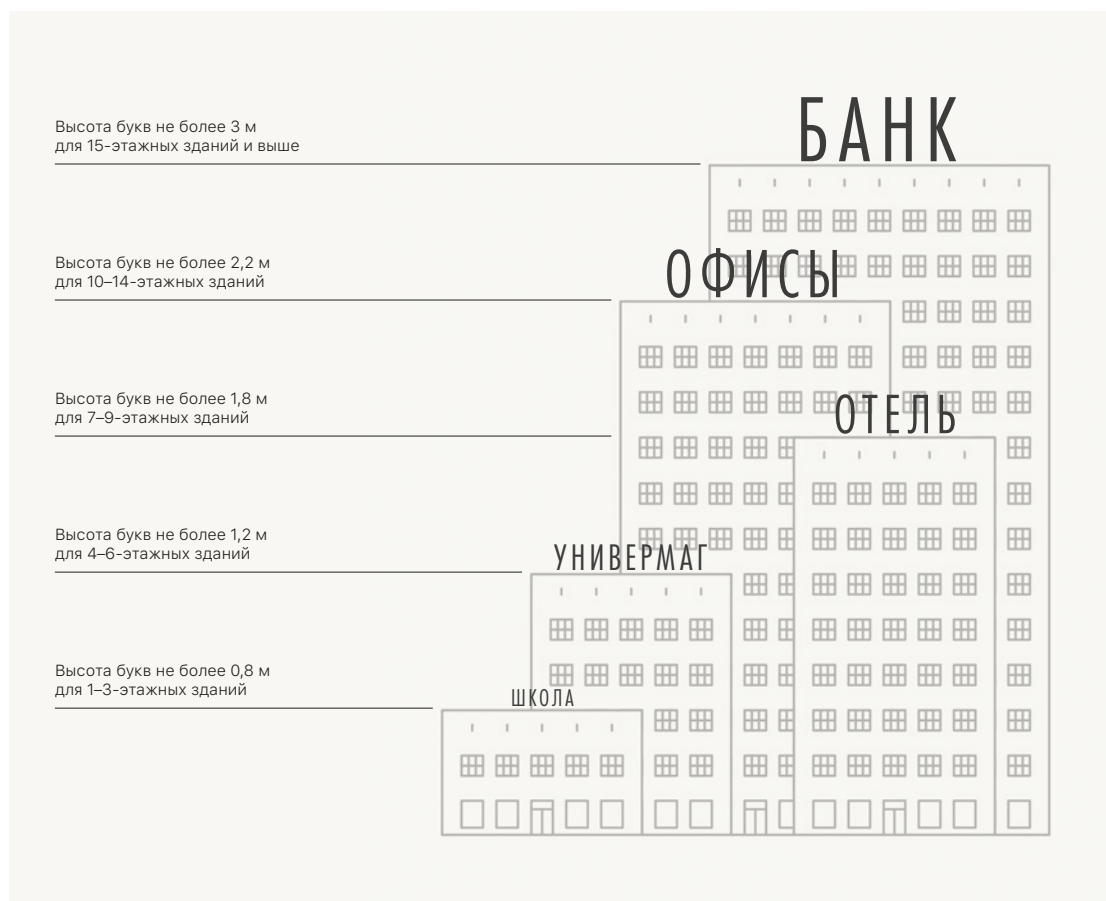


Размещение вывесок на крыше

Вывески на крыше выполняются в виде отдельных букв и знаков (как плоских, так и объемных) с внутренней подсветкой.

Предельно допустимый размер букв вывесок на крыше зависит от этажности:

Этажность дома	Предельная «высота» букв
1–3	0,8 метра
4–6	1,2 метра
7–9	1,8 метра
10–14	2,2 метра
15 и более	3 метра



Размещение настенных вывесок

Максимально допустимый размер букв настенных вывесок не более 0,4 метра.

Максимально допустимый размер знаков настенных вывесок не более 0,75 метра.



Настенные вывески без подложки размещаются на плоских участках фасада, свободных от архитектурных элементов, на единой горизонтальной оси на уровне линии перекрытий между первым и вторым этажами либо ниже указанной линии.

Настенные вывески рекомендуется выравнять по центральной оси витрин, оконных и дверных проемов.

Размещение настенных вывесок

Несколько настенных вывесок без подложки размещаются в один высотный ряд и на единой горизонтальной линии.

Настенные вывески и группы настенных вывесок, занимающие пространство над несколькими витринами, оконными и дверными проемами, рекомендуется располагать с учетом границ и осей указанных элементов.



Несколько вывесок должны располагаться на единой горизонтальной оси



Настенная вывеска с подложкой

Несколько настенных вывесок с подложкой должны иметь единую высоту, стиль и цвет подложки.

Подложка должна размещаться в пределах занимаемых помещений.



Недопустимо сочетать подряд вывески без подложки и с подложкой

Размещение настенных вывесок



настенная вывеска с подложкой на современном фасаде



настенная вывеска без подложки на старинном фасаде с контражурным подсветом



настенная вывеска с подложкой на современном фасаде



настенная вывеска без подложки на старинном фасаде с контражурным подсветом



настенная вывеска без подложки на старинном фасаде

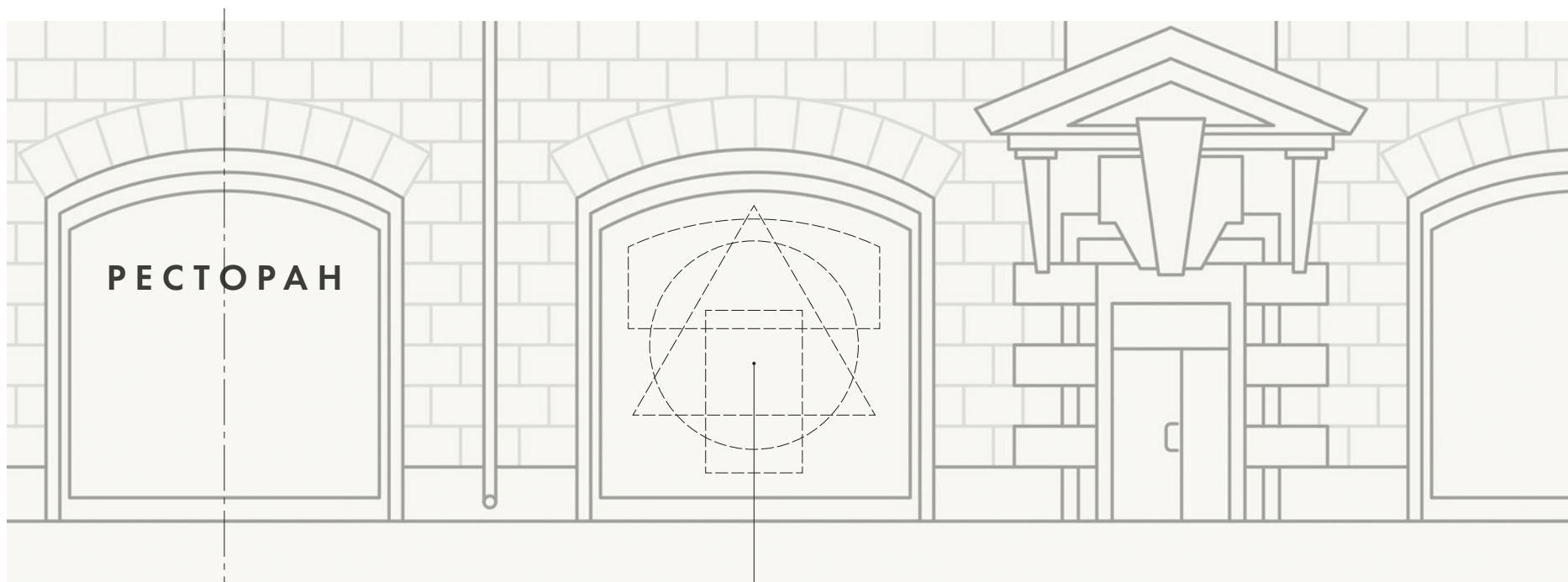


Размещение вывесок на остеклении

Вывеска на витрине не должны перекрывать более 1/3 остекления витрины.

❌ Запрещено размещение на остеклении электронных носителей (бегущих строк и медиа-экранов).

❌ Запрещена замена остекления витрин световыми коробами или систем динамической смены изображений (роллерные системы, системы поворотных панелей).



Вывеска располагается на центральной оси проема

Вывеска должна занимать не более 1/3 пространства остекления

Размещение вывесок на остеклении



Вывеска на остеклении в виде объемных букв



Вывеска на остеклении, выполненная методом аппликации



Вывеска на остеклении, выполненная методом аппликации



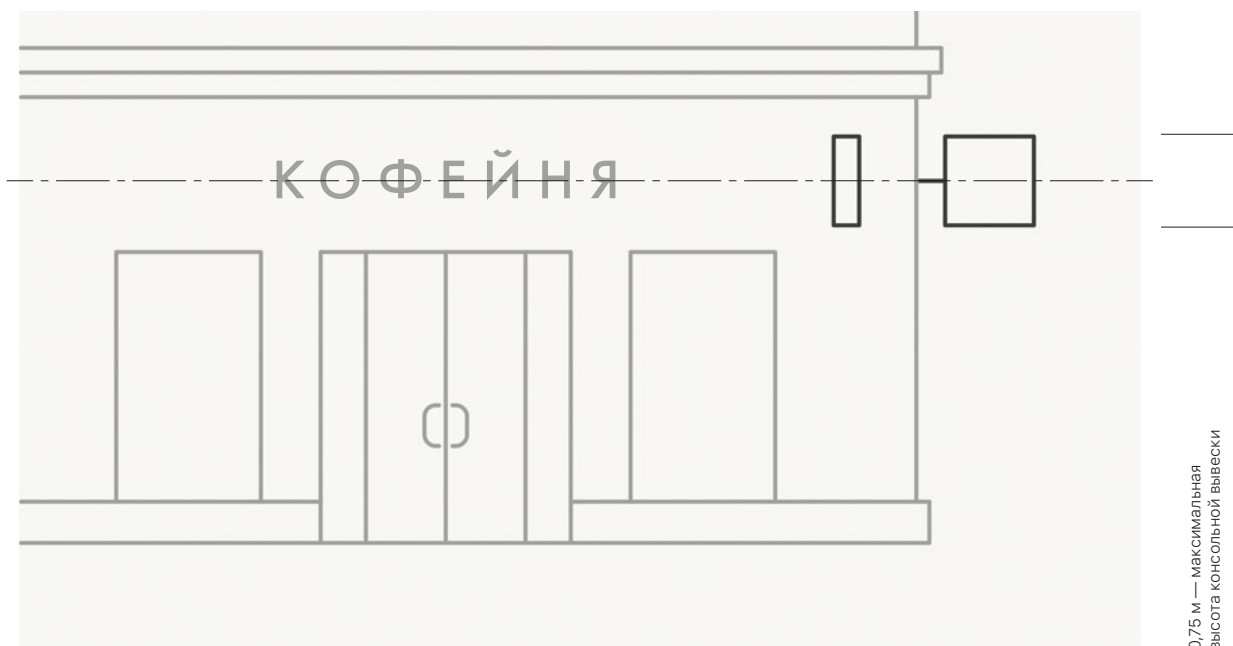
Вывеска на остеклении в виде объемных букв



Размещение КОНСОЛЬНЫХ ВЫВЕСОК

Консольные вывески располагаются в одной горизонтальной оси с настенными вывесками, у арок, на границах и внешних углах здания, строения, сооружения.

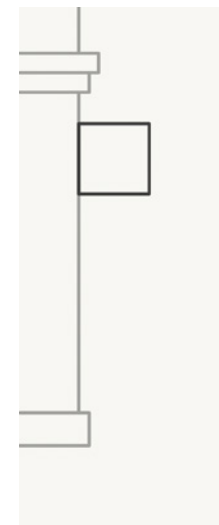
Максимально допустимая высота и ширина консольной вывески не более 0,75 метра.



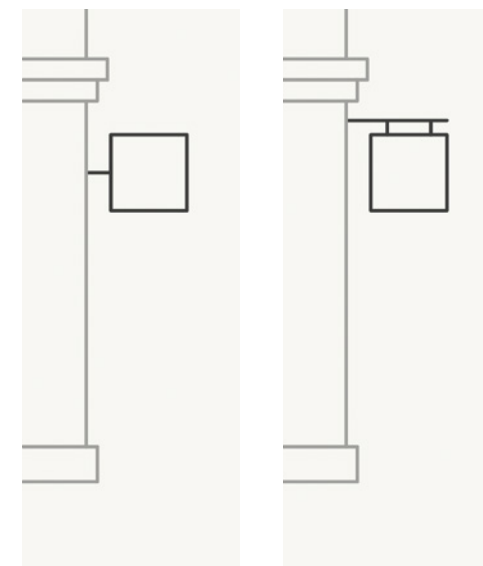
Рекомендуются следующие типы крепления консольных вывесок:

подвесное крепление на расстоянии от стены;

невидимое крепление вплотную к стене.



Консольная вывеска с невидимым креплением вплотную к стене



Консольные вывески с креплением на расстоянии от стены

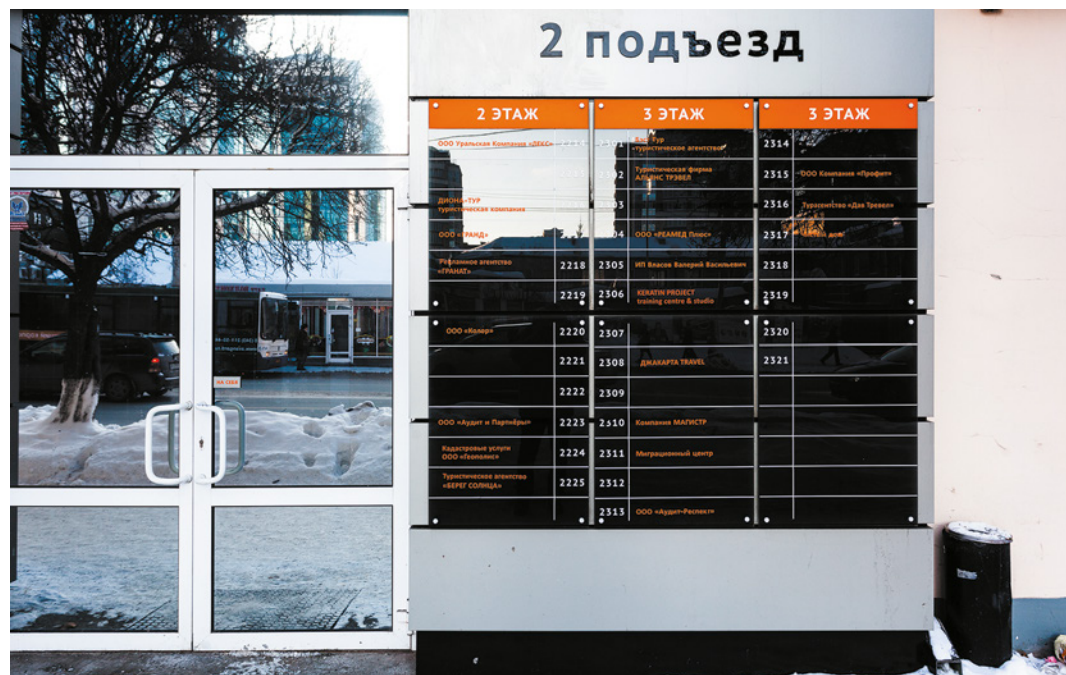
Размещение навигационных вывесок

Рекомендуется формировать группы навигационных вывесок в едином формате, имеющем четкие границы, структуру и стилистику наполнения, в соответствии с архитектурным обликом здания.

Навигационные вывески располагаются на уровне глаз в границах горизонтальных осей, задаваемых дверными проемами, на уровне не менее чем 0,5 метра от основания фасада.



Пример отсутствия единообразия и нарушение уровня расположения навигационных вывесок



Пример правильного размещения и оформления группы навигационных вывесок

Запрещено



Размещение вывески, в конструкции которой используется баннерная ткань.

Размещение вывески и её элементов на ограждающих конструкциях (заборах, шлагбаумах, иных конструкциях).

Размещение вывески с полным или частичным перекрытием оконных и дверных проемов, витрин, наименования улиц и нумерации домов (информационных указателей).

Размещение вывески с нанесением на поверхность стены букв, знаков и декоративных элементов способом покраски или аппликации.



Размещение вывески без внутренней подсветки.

Размещение вывески с внешней подсветкой софитами.

Размещение настенных вывесок в виде светового короба.

Размещение вывески, несоответствующей единой системе осей фасада.

Размещение вывески с использованием электронных носителей (бегущих строк, медиа-экранов).

Дополнительное оборудование

Дополнительное оборудование — размещаемые на фасадах здания, строения, сооружения системы технического обеспечения эксплуатации зданий, строений, сооружений (наружные блоки систем кондиционирования и вентиляции, вентиляционные трубопроводы, антенны, видеокамеры наружного наблюдения, иное подобное оборудование), элементы архитектурно-художественной подсветки, почтовые ящики, банкоматы и иное оборудование.

Схема размещения дополнительного оборудования должна разрабатываться в соответствии с паспортом фасада и данным руководством.

Дополнительное оборудование должно размещаться на фасадах упорядоченно, с привязкой к архитектурному решению здания, строения, сооружения и единой системе осей, при размещении ряда элементов — на общей несущей основе; должно иметь аккуратный внешний вид и надежную конструкцию крепления.

Запрещено размещение дополнительного оборудования, дополнительных элементов и устройств на архитектурных деталях, элементах декора, поверхностях с ценной отделкой.

Запрещено размещение антенн на главных и боковых фасадах.

Размещение видеокамер

Видеокамеры наружного наблюдения должны размещаться под навесами, козырьками, балконами, эркерами, на участках фасада, свободных от архитектурных деталей и элементов декора.



Запрещено — размещение видеокамер наружного наблюдения на колоннах, фронтонах, карнизах, пилястрах, порталах, козырьках, на цоколях балконов.



Видеокамеры размещены на единой горизонтальной оси



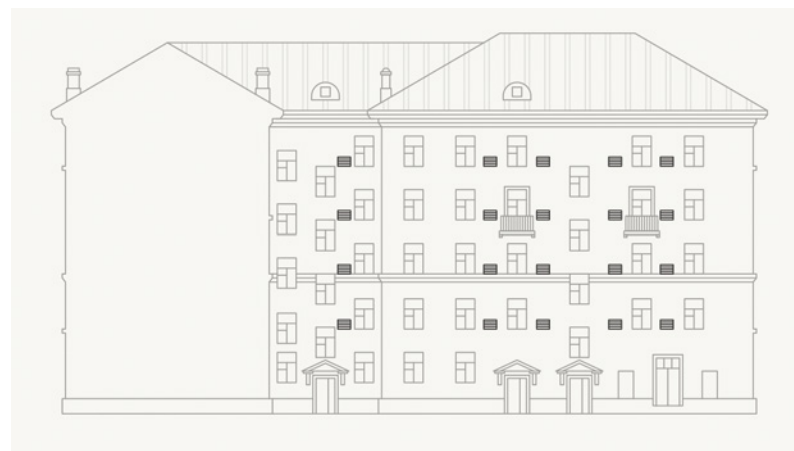
Видеокамеры размещены под архитектурными деталями, а не на них

Размещение кондиционеров

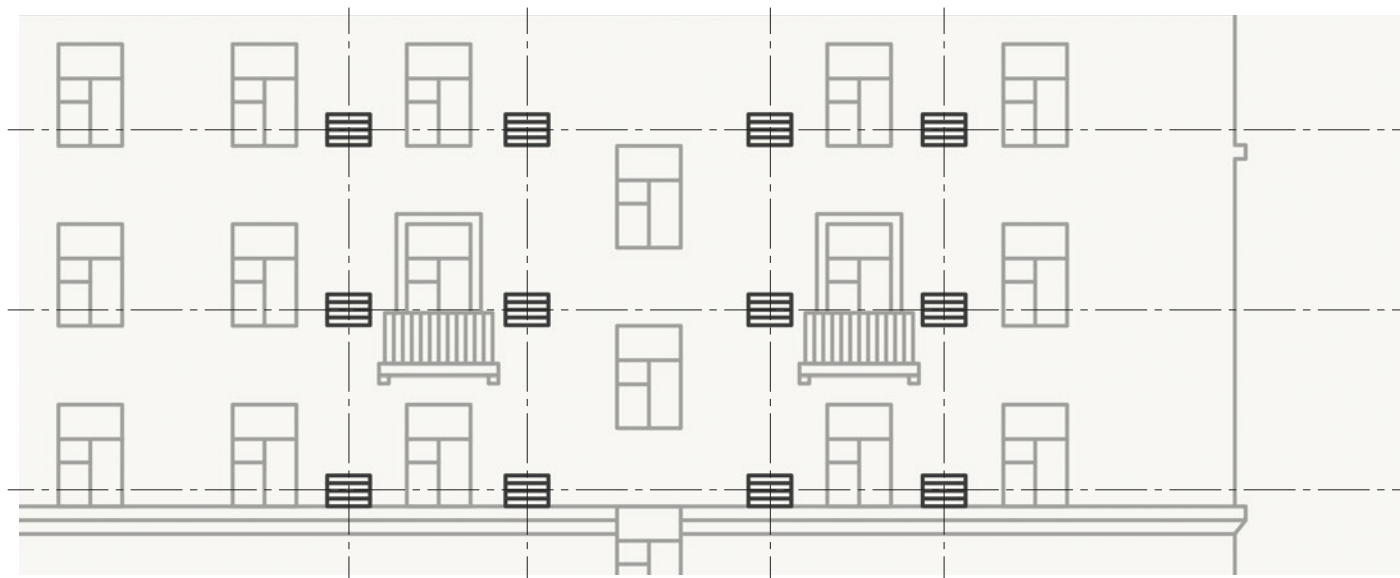
Наружные блоки систем кондиционирования и вентиляции должны размещаться на лоджиях, в нишах, с использованием маскирующих ограждений (решеток, жалюзи), в окнах подвального этажа без выхода за плоскость фасада, на кровле зданий и сооружений, на дворовых фасадах в единой системе размещения.



Пример правильного размещения кондиционеров на внутривором фасаде



Пример правильного размещения кондиционеров на внутривором фасаде



Запрещено



Запрещено размещение наружных блоков систем кондиционирования и вентиляции в оконных и дверных проемах, если блоки выступают за плоскость фасада и при этом не используются маскирующие ограждения.

Запрещено размещение наружных блоков систем кондиционирования и вентиляции на поверхности главных фасадов, над тротуарами.

Запрещено размещение наружных блоков систем кондиционирования и вентиляции без привязки к архитектурному решению здания, строения, сооружения и единой системе осей.



Пример неправильного размещения кондиционеров на фасаде здания



Пример неправильного размещения кондиционеров на фасаде здания

Размещение терминалов и банкоматов

Рекомендуется встраивать терминалы и банкоматы в дверные и оконные проемы или размещать эти элементы в интерьере здания.

Встраивание терминала и банкомата должно осуществляться с привязкой к архитектурному решению здания и согласовываться в составе паспорта фасадов.



Пример расположения банкомата в оконном проеме



Пример расположения банкомата в дверном проеме

Отделка фасада



Запрещено использование при отделке фасадов (отдельных конструктивных элементов фасадов) сайдинга, профилированного металлического листа, асбестоцементных листов, самоклеящейся пленки, баннерной ткани.

Запрещена окраска внешней поверхности стен не соответствующая изначальным колористическим (цветовым) решениям фасада.

Запрещена фрагментированная окраска фасада.

Исключением являются фасады зданий, строений, сооружений, расположенных на территориях промышленных предприятий.




Отделка фасада профилированным металлическим листом




Фрагментарная отделка фасада

Отделка фасада



 Разнохарактерная облицовка фасада



 Фрагментарная окраска фасада

Общие
положения

Таблица
рекомендаций

Вывески

Дополнительное
оборудование

Отделка фасада

Конструктивные
элементы фасада

Торговые
и бизнес-центры

Конструктивные элементы фасада

Конструктивные элементы фасада — входы в здание, строение, сооружение (входные группы), окна, витрины, маркизы, балконы и лоджии, эркеры, иные элементы, размещение которых на фасаде предусмотрено архитектурным решением.

Основные конструктивные элементы фасада, рекомендации по проектированию которых представлены в данном пособии:

Маркизы — конструкции, устанавливаемые над витринами, оконными и дверными проемами для защиты от дождя, снега и яркого солнечного света. Маркизы могут иметь как фиксированный, так и трансформируемый каркас.

Балкон — выступающая из плоскости стены фасада огражденная площадка.

Лоджия — неотапливаемое помещение встроенное в здание, имеющее стены с трех сторон.

Эркер — выступающая за плоскость фасада часть помещения.

Входная группа — единый набор конструкций дверного проема здания, который образует стилистически законченную композицию.

Витринная конструкция — конструкция, располагаемая в витрине с внутренней стороны остекления.

Размещение маркиз

Расположение маркиз на фасаде производится в соответствии с архитектурным обликом здания и существующим колористическим (цветовым) решением.

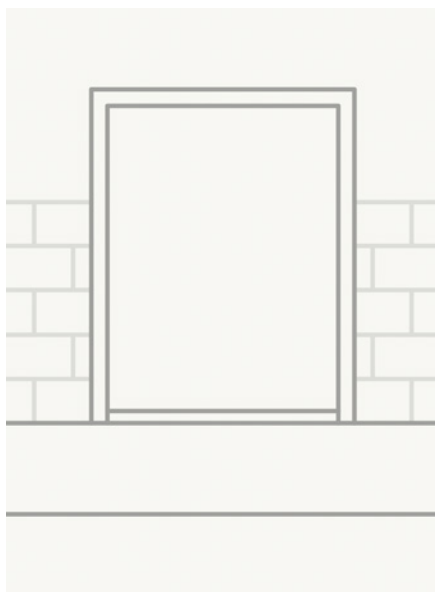
Маркизы должны соответствовать габаритам и контурам витрин, дверных и оконных проемов.

Маркизы размещаются в пределах витрин, оконных и дверных проемов.



Запрещено крепление маркиз на архитектурных деталях, элементах декора, поверхностях с ценной отделкой.

Запрещено размещение на маркизах рекламных материалов.



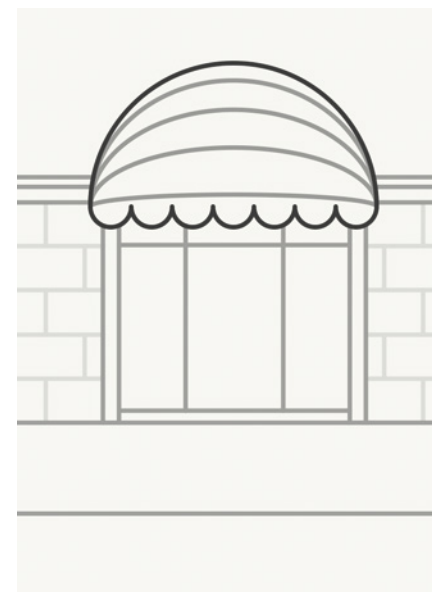
Прямоугольное окно



Маркиза прямоугольной формы



Арочное окно



Маркиза полукруглой формы

Размещение маркиз

На маркизы могут быть нанесены элементы вывески (буквы и знаки), если внедрение этих элементов не приведет к появлению дополнительных цветов.

Колористическое решение маркиз должно гармонизировать с колористическим решением фасада.



Маркизы с интересным колористическим решением



Маркизы над входом в виде козырька



Маркизы с нанесенными элементами вывески



Реконструкция балконов, лоджий и эркеров

Окраска и остекление балконов и лоджий может производиться только после внесения соответствующих изменений в паспорт фасадов.



Запрещено покрытие тонированной пленкой или иными материалами остекления балконов, лоджий и эркеров не предусмотренных проектом.

Запрещено изменение форм и размеров балконов, лоджий, эркеров, противоречащее изначальному архитектурному облику здания.

Запрещено остекление балконов, противоречащее изначальному архитектурному облику здания.



Пример единообразного остекления лоджий



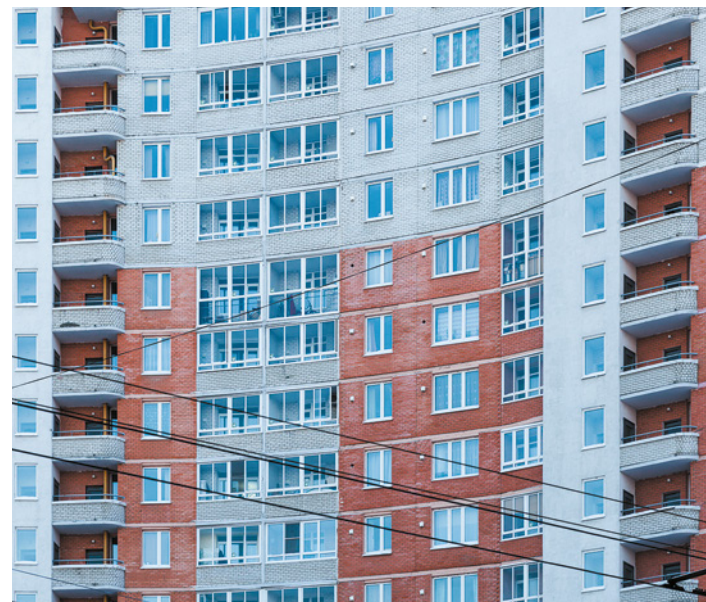
Пример соответствия изначальному архитектурному облику здания



Реконструкция балконов, лоджий и эркеров



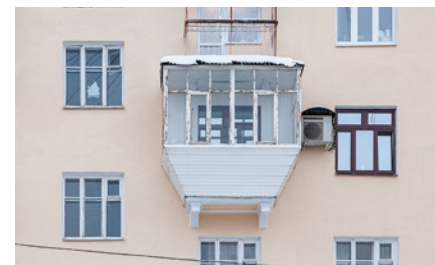
Пример единообразного остекления лоджий



Пример соответствия изначальному архитектурному облику здания



Пример балконного остекления, которое противоречит изначальному архитектурному облику здания



Пример изменения формы балкона, которая противоречит изначальному архитектурному облику здания



Пример изменения формы балкона, которая противоречит изначальному архитектурному облику здания

Размещение входных групп

Изменение входных групп должно осуществляться в соответствии с паспортом фасада, единообразно общему архитектурному облику фасада.

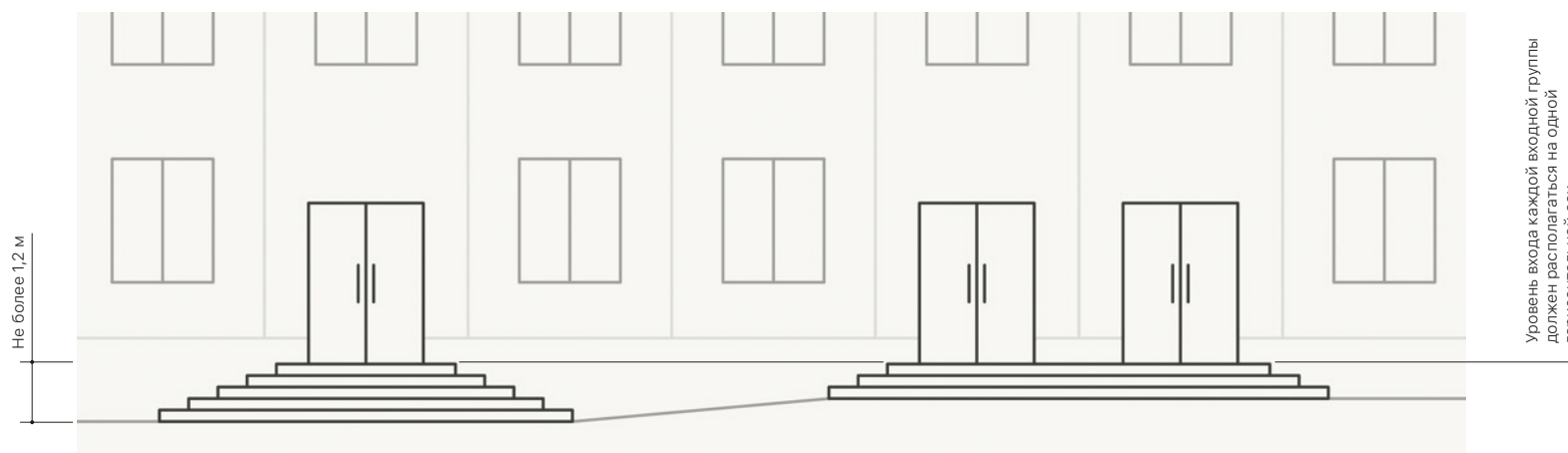
Рекомендуется размещать входные группы под балконами, лоджиями и эркерами.

Если архитектурным решением предусмотрено несколько входных групп в одной плоскости фасада, уровень входа каждой из них должен располагаться на одной горизонтальной оси.

Максимально допустимая высота уровня входа не более 1,2 метра.

Если архитектурным решением предусмотрено несколько входных групп, рекомендуется объединить их в одном решении, имеющем конструктивное, стилевое и цветовое единство.

Ступени должны быть продублированы пандусом — наклонной площадкой, для преодоления перепада высот инвалидами на креслах-колясках, пешеходов с детскими колясками и других категорий населения.



Размещение входных групп



Пример входной группы с использованием пристроенного тамбура



Пример отсутствия стилового единства, организация входных групп на разных высотах



Пример превышения допустимой высоты уровня входа

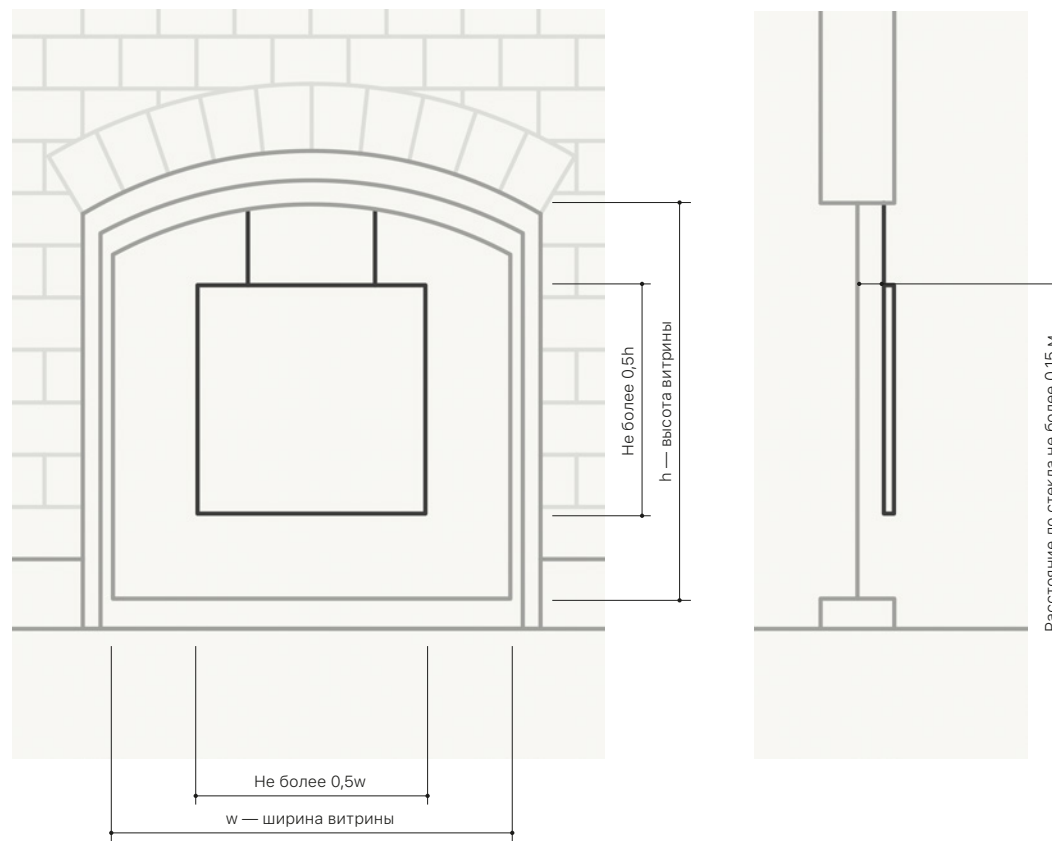
Размещение ВИТРИННЫХ КОНСТРУКЦИЙ

При размещении витринной конструкции с внутренней стороны витрины расстояние от остекления витрины до витринной конструкции должно составлять не менее 0,15 метра.

Максимальные высота и длина витринной конструкции не должны быть больше 1/2 высоты и длины остекления витрины соответственно.



Запрещено использование в качестве витринных конструкций и её элементов электронных носителей (бегущих строк, медиа-экранов).



Торговые и бизнес-центры

При проектировании оформления объектов коммерческой недвижимости следует руководствоваться принципом разумной достаточности и стремиться к гармонизации архитектурного облика и дополнительных элементов на фасадах зданий.



Информационные носители, размещенные в единой системе на фасаде торгового центра



Рекомендации по размещению информационных носителей на фасадах ТРЦ

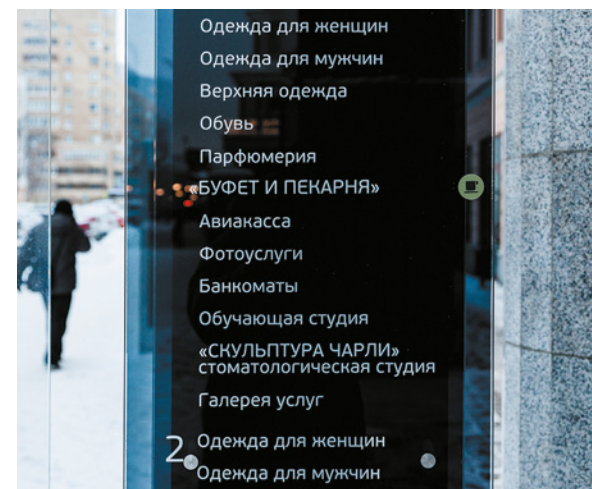
Рекомендуется размещать информационные носители в единой системе горизонтальных и вертикальных осей.

Рекомендуется придерживаться соразмерности информационных носителей, расположенных в единой горизонтальной или вертикальной оси.

Рекомендуется упорядочивать группы навигационных вывесок в едином формате, имеющем четкие границы, структуру и стилистику наполнения в соответствии с архитектурным обликом здания.



Перечень товаров и услуг, размещенный в единой системе на стеле рядом с торговым центром



Логотипы арендаторов, размещенные в единой системе на фасаде торгового центра



Рекомендации по размещению информационных носителей на фасадах ТРЦ



Логотипы арендаторов, размещенные в единой системе на фасаде торгового центра



Логотипы арендаторов, размещенные в единой системе на фасаде торгового центра





Администрации города
Екатеринбурга



**EKAT
ERIN
BURG**

ЕКАТЕРИНБУРГ.РФ